



A Tenneco Company

www.gates.com/europe

026

17/11/2008

Technical Bulletin

SOFIM 2.4 / 2.5 / 2.8 Diesel motoren

GATES REFERENTIE :	5039 (K01), 5113 (K01), 5334XS (K01), 5335XS (K01), 5495XS (K01)	
MERK :	Fiat / Iveco / Opel / PSA / Renault	
MODEL :	Verschillende	
MOTOR :	2.4 / 2.5 / 2.8 / D, TD, DTi, DTic, Dci, JTD, HDi (allemaal 8 kleppen)	
MOTOR CODE :	Verschillende	

We hebben gemerkt dat er van tijd tot tijd problemen ontstaan bij de installatie van de meelooprol/spanrolschijf op deze motoren. Niet juiste installatie kan tot voortijdig falen leiden.

1) Tips voor het installeren van de schijven:

- Verwijder altijd roest of overgebleven vet van de as/plaat voor de montage (oranje pijl). Als dit niet wordt gedaan, zal al het vuil naar de onderkant van de achterplaat gedrukt worden en krijg je een opeenhoping van vuil wat tot schade aan het lager kan leiden, door verkeerde uitlijning, of een verkeerd aanhaalmoment zal veroorzaken.
- Installeer het lager altijd door op het centrum gedeelte van het lager te drukken (✓)
- Forceer de meelooprol nooit over de as door op de buitenkant van het lager te drukken (✗). Zie Fig. 1 en 2

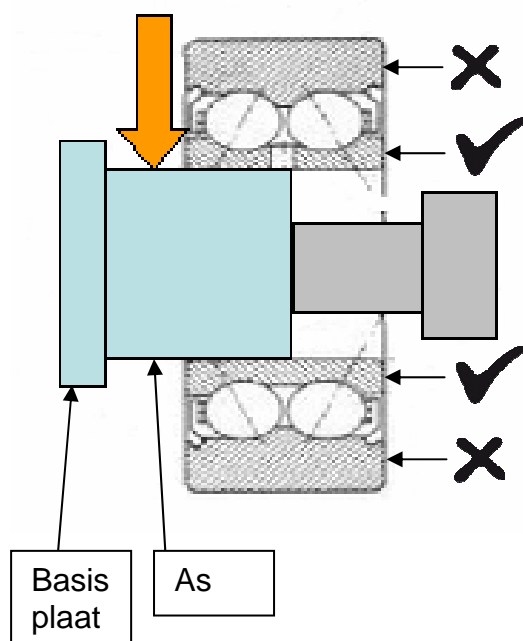


Fig. 1



Fig. 2





A Tenneco Company

www.gates.com/europe

026

17/11/2008

Technical Bulletin

Dit zal tot een uitlijnfout van het lager leiden en tot het kapotlopen ervan. Tevens kan de dichting loskomen, wat tot verlies van vet kan leiden en waardoor er vuil in het lager komt.

Verkeerde uitlijning leidt er ook toe dat de riem in contact komt met de basisplaat. Hierdoor zal er een afdruk op de basisplaat te zien zijn. (Fig. 3).



Fig. 3

Afdruk

- Controleer altijd de speling tussen de as en het lager. Als er teveel speling is, vervang dan de basisplaat.
- Altijd de OE aanbevolen aanhaalmomenten gebruiken; het is van groot belang omdat het de voorbelasting van het lager bepaalt.
- Gebruik altijd bevestigingslijm om te vermijden dat de bout/moer los komt als gevolg van vibraties en thermische uitzetting van de verschillende metalen delen (als de bout/moer loskomt, komt het lager los) (Zie Fig. 6).

Attentie:

- Een correct aanhaalmoment op een slecht gepositioneerd lager of een vuile as zal in het falen van het systeem resulteren.
- De spanning van de riem beïnvloedt ook de prestatie van de meelooprollen op deze motor. Gebruik Gates STT-1 sonische riemspanningsmeter voor een correcte riemspanning.

2) Gevolgen van een verkeerde installatiemethode:

Fig 4: Lagerkogels rollen buiten hun spoor door verkeerde uitlijning en een verkeerd aanhaalmoment.

Fig 5: Niet normale rotatie van de binnenringen door een verkeerd aanhaalmoment.





A Timken Company

www.gates.com/europe

026

17/11/2008

Technical Bulletin



Fig.4

Kogelsporen

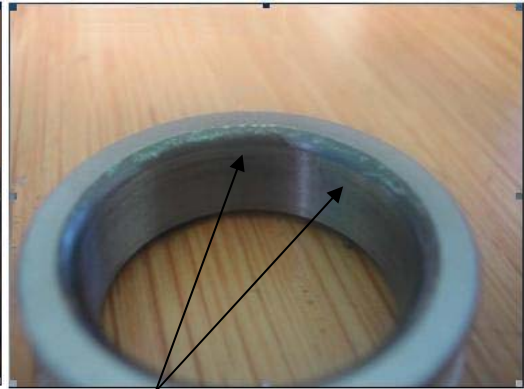


Fig.5

Abnormale rotatie sporen

Fig 6: Te laag aanhaalmoment zal resulteren in het uiteenvallen van het lager.

Fig 7: Deformatie van de kogels door een extreme temperatuur, als gevolg van een te hoog aanhaalmoment.



Fig. 6



Fig. 7

Fig 8: Dichting komt uit het lager en de kogelkooi is kapot.

Fig 9: Vaak zijn er kogels te vinden in het motorcompartiment. Verwijder alle afval uit het aandrijfsysteem.



Fig. 8



Fig. 9

Bezoek onze webcatalogus www.gatesautocat.com