



A Tenneco Company

www.gates.com/europe

# 012

31/3/2006

Technical Bulletin

## PowerGrip-sarjoissa K015543XS, K025543XS ja K015559XS käytettävän kiristimen asennus

**GATES-VIITE:**  
VALMISTAJA :  
MALLI :

**K015543XS, K025543XS ja K015559XS**  
AUDI / SEAT / SKODA / VOLKSWAGEN  
A3, Cordoba, Ibiza, Inca, Leon, Toledo, Octavia,  
Bora, Caddy, Golf, New Beetle, Polo  
1.9 Sdi/TDi  
**AGP, AGR, AHF, ALH, AQM, ASV, ASY,AYQ**



### Johdanto

Kentältä saamamme asiakaspalautekokemuksen perusteella olemme todenneet, että monet näihin asennussarjoihin liittyvät vauriot johtuvat kiristimen väärästä asennuksesta.

### Tuotteen määrittely

Näiden asennussarjojen kiristimessä (Gates-numero T43062) on metallinen hihnapyörä. Se on päivitetty vuoden 2004 aikana alkuperäisosan (OES) kehityksen mukaisesti. Joissakin tapauksissa voidaan havaita, että vanhan mallinen osa on asennettuna moottoriin. Vanha osa on hieman erilainen kuin viimeisin malli asennussarjassamme.

Uusi kiristin (OE-numero 038109243N) korvaa seuraavat OE-numerot: 038109243 ja 038109243 G.

Kuvassa 1 voidaan nähdä, että vain uudessa versiossa on ristikkokuvio/hihnan kulumisvaroitin (katso myös kuva 4). Tämä alue osoittaa, milloin jakohihna on kulunut ja se pitää vaihtaa.



Kuva 1



A Tenneco Company

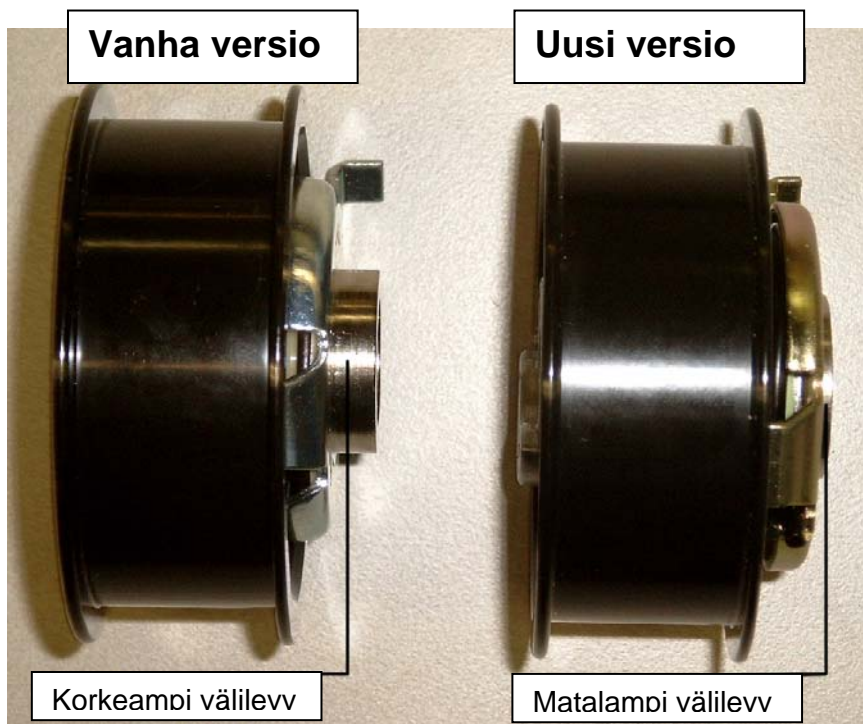
www.gates.com/europe

# 012

31/3/2006

Technical Bulletin

Kuvassa 2 voidaan nähdä, että uudessa kiristimessä on myös ohuempi välilevy. Joka tapauksessa, etäisyys moottorilohkosta hihnapyörään pysyy samana.



Kuva 2

### Suuntaviivat uuden kiristimen asennukseen

Ennen jakohihnan ja kiristimen vaihtoa on seuraavat kohdat huomioitava:

1. Moottorin on oltava huoneen lämpöinen
2. Moottorin on oltava yläkuolokohdassa (YKK)
  - ajoitusmerkki löytyy vauhtipyörästä, joka näkyy ylhäältä käsin vaihdelaatikon kotelon ”ikkunan” lävitse
  - ruiskutuspumppu pitää lukita sokalla
  - alipainepumppu pitää irroittaa nokka-akselin lukitustyökalun tieltä
3. Pyöritä moottoria aina vain myötäpäivään!

### Kireyden säätö

Kun kiristin on asennettu, varmista, että merkkikieleke on paikallaan ja asettuu kunnolla koloonsa (kuva 3 ja 4). Käytä erikoistyökalua jännittääksesi kiristimen ja käännä myötäpäivään kunnes osoitinmerkki asettuu täydellisesti paikalleen lijojen A ja B väliin. Käytä peiliä nähdäksesi tämän kunnolla moottoritulassa. Kiristä pultti (23 Nm).

Moottoria **pitää** pyörittää kaksi kierrosta myötäpäivään ja sen jälkeen tarkista uudestaan kiristimen osoitinmerkki. **Älä jätä tekemättä tätä kohtaa!**



A Tenneco Company

www.gates.com/europe

# 012

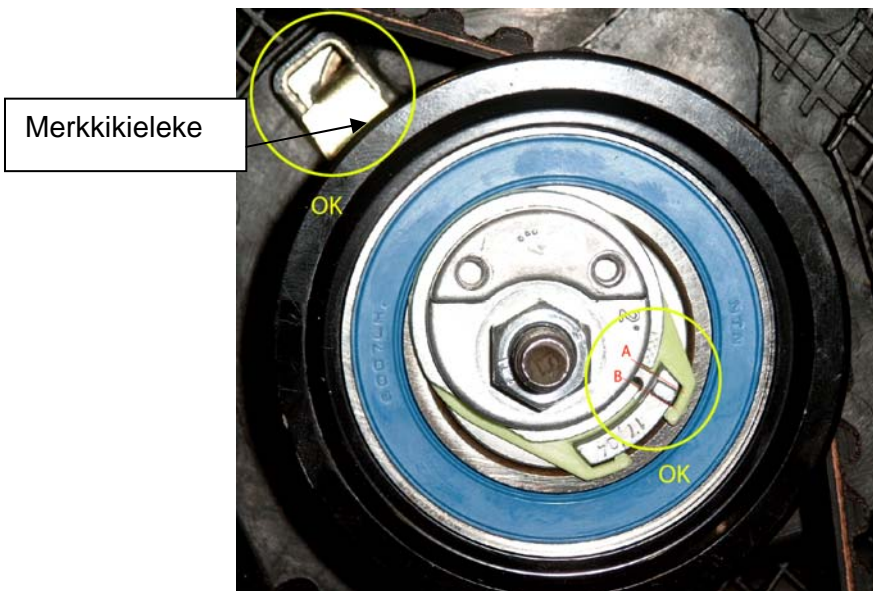
31/3/2006

# Technical Bulletin

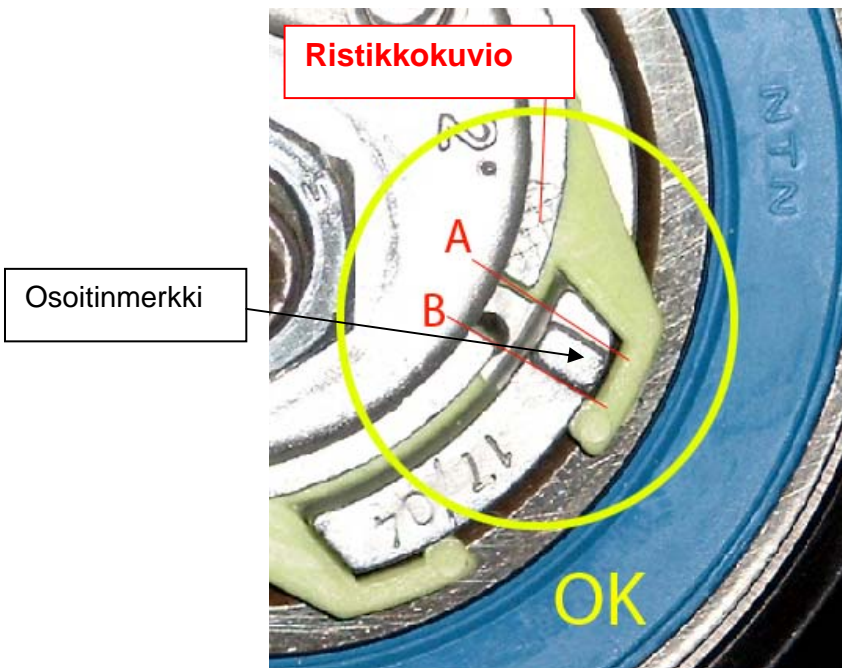
Jos kahden kierroksen jälkeen osoitinmerkki on linjojen A ja B välissä, ja jos merkkikieleke on kohdallaan urassa ja nojaa **oikeaa** reunaa vasten (kuva 3 ja 4), vain silloin on kiristin asennettu oikein.

Jos merkkikieleke ei ole oikeassa paikassaan, on kiristuksen säätö asloitettava kokonaan alusta.

**Kun kiristuksen säätö on kesken, älä koskaan käännä kiristintä vastapäivään!**



Kuva 3



Kuva 4.



A Tenneco Company

www.gates.com/europe

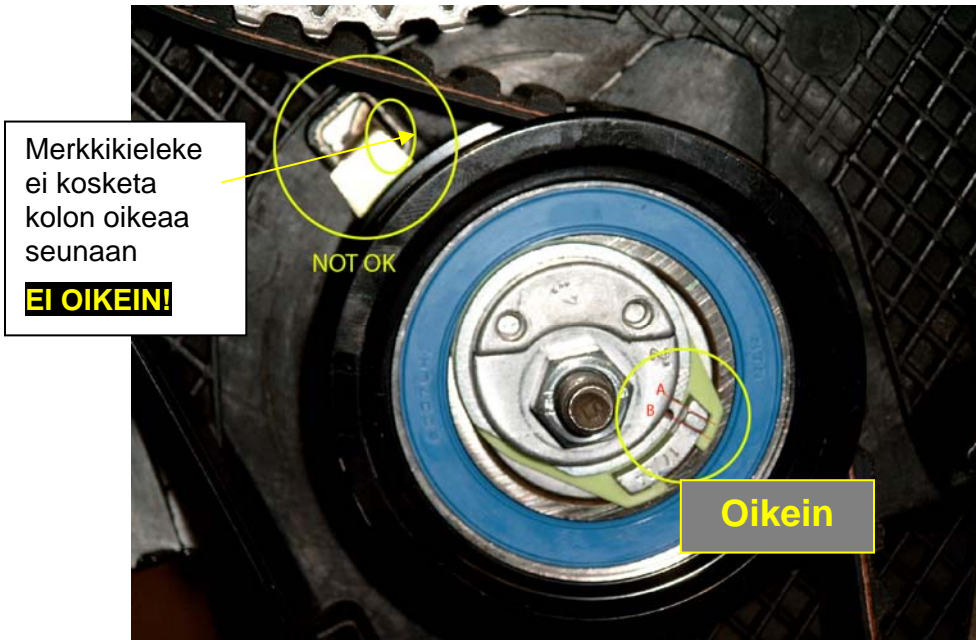
# 012

31/3/2006

Technical Bulletin

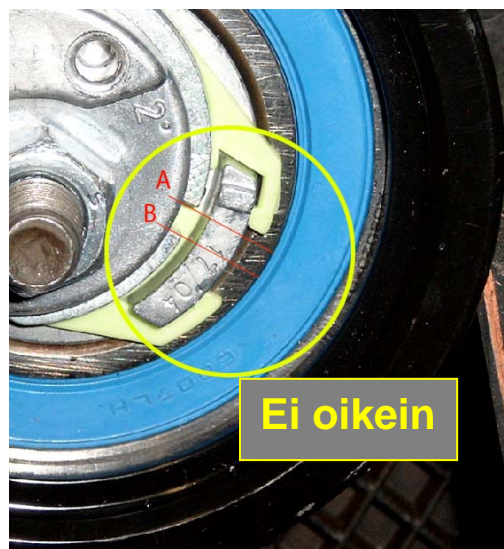
## Mahdolliset virheet

Kuva 5 näyttää yhden yleisistä virheistä. Osoitinmerkki on hienosti kohdallaan linjojen A ja B välissä, mutta merkkikieleke ei ole kohdallaan. Se on kolossaan, mutta ei työnny kolon oikeaa reunaan vasten. Syy tähän on se, että kiristintä on käännetty vastapäivään kiristysasennuksen aikana.



Kuva 5

Toinen mahdollinen virhe voidaan nähdä kuvassa 6. Nähdään, että osoitinmerkki ei ole saavuttanut linjaa A ja on ristikkokuvion edessä. Tämä tarkoittaa, ettei hihnaa ole kiristetty tarpeeksi.



Kuva 6



A Tenneco Company

www.gates.com/europe

# 012

31/3/2006

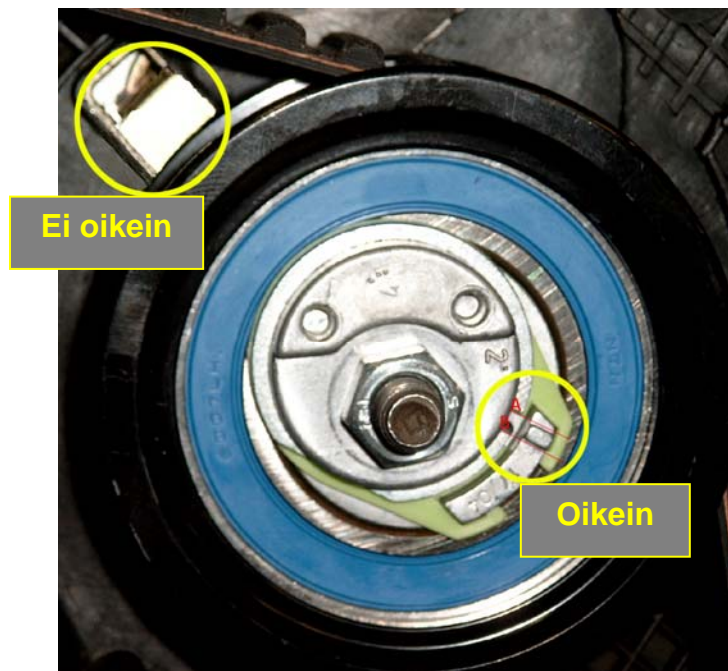
# Technical Bulletin

Kolmas asennusvirhe on kuvassa 7. Osoitinmerkki on ohittanut linjan B. Tämä tarkoittaa, että hihnaa on kiristetty liikaa.



Kuva 7

Kuvassa 8 voidaan nähdä neljäs mahdollinen virhe, jossa merkkikieleke ei ole lukittunut koloonsa vaikka osoitinmerkki on aivan oikeassa paikassa linjojen A ja B välissä. Tässä tapauksessa hihna kireys purkautuu, kun moottoria käytetään.



Kuva 8



A Tenneco Company

www.gates.com/europe

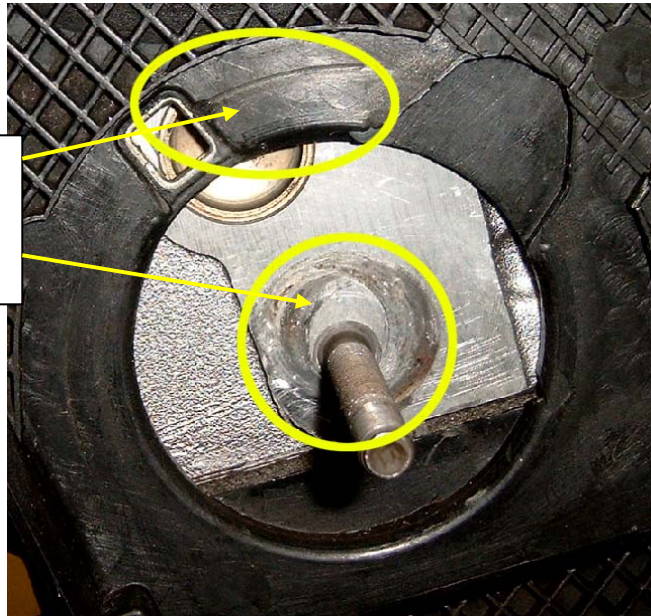
# 012

31/3/2006

Technical Bulletin

Kuvassa 9 voidaan nähdä jäljet moottorissa, jotka tämän tyyppinen väärä asennus aiheuttaa. Tässä tapauksessa voidaan myös huomata, että kiristimen merkkikieleke on lievästi taipunut yli.

Jäljet moottorissa, jotka 4. virhetyyppi on aiheuttanut.



Kuva 9

**Jos ajoneuvo annetaan ajoon väärin asennetun kirististimen kanssa, vakava moottorivaurio tapahtuu ennenmin tai myöhemmin.**

Ei voida painottaa tarpeeksi, kuinka tärkeää on noudattaa kaikkia asennusprosessin kohtia eikä jättää yhtään vaihetta tekemättä. On parempi uhrata 5 min asennuksessa kuin tuhota koko moottori lopulta.

Teknisessä tiedoteessa numero 2 jo selvitetään, mikä on ero hihnojen 5543XS ja 5559XS välillä. Tarkista aina oikea asennussarja käyttökohteeseesi soveltuvuus- taulukoistamme.

Tutustu myös web-luetteloomme: [www.gatesautocat.com](http://www.gatesautocat.com)