



A Tomcat Company

www.gates.com/europe

001
28/02/2005

Technical Bulletin

Moottorin ajoitusjärjestelmän asennussuositukset moottoreille GM 1.4, 1.6, 1.8, 2.0, 2.2 16 V

GATES-VIITE:	5368XS, 5369XS, 5408XS, 5461XS, 5499XS, 5542XS	
VALMISTAJA :	OPEL/VAUXHALL	
MALLI :	Astra, Calibra, Combo, Corsa, Cavalier, Frontera, Kadett, Meriva, Omega, Signum, Sintra, Tigra, Vectra, Zafira	
MOOTTORI :	1.4, 1.6, 1.8, 2.0, 2.2 16 V	
M:N TYYPPI :	C14SEL, X14XE, C16SEL, C16XE, X16XE, X16XEL, Y16XE, Z16XE, C18XE, C18XE, X18XEL, Z18XE, Z18XEL, X20XE, X22SE, X22XE, Y22SE, Y22XE, Z22XE	

Tärkeää:


Asenna hammashihna ja kiristäjä vain, kun moottori on **huoneenlämpöinen**.

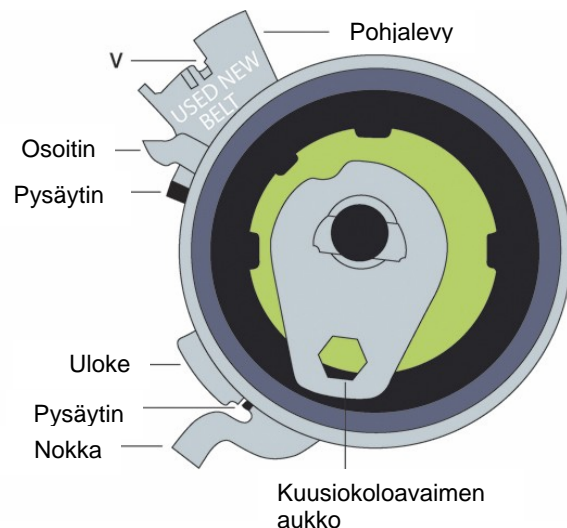
Pyöritä moottoria aina MYÖTÄPÄIVÄÄN!!! 

Älä koskaan uudelleenasenna käytettyä hammashihnaa (kiristimet on suunniteltu uusille hihnoille!).

USED-sijaintimerkki pohjalevyssä on kohta, jota kohti kiristimen osoitin liikkuu hihnan käytön aikana.

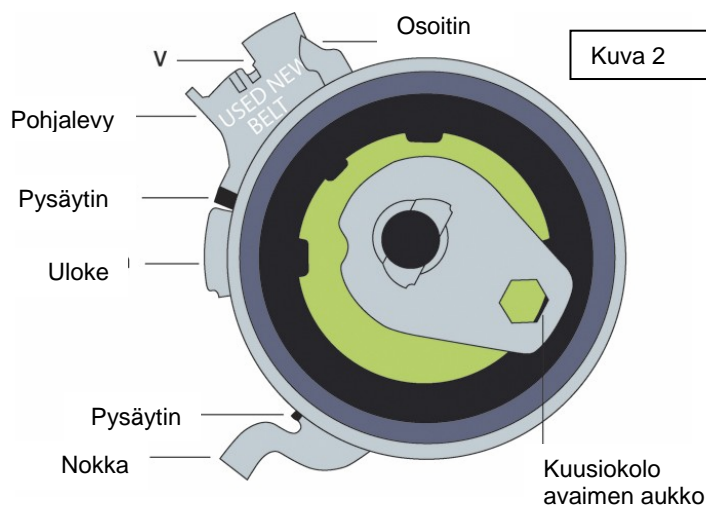
Nokka- ja kampiakselin hammastetut hihnapyörät eivät saa liikkua/pyörähtää ennen kuin hammashihna on asennettu ja kiristetty.

1. Kohdista yläkuolokohdan (YKK) merkit. Koska eri malleissa oleva sama moottori voi kuitenkin omata erilaisen hihnan, annetaan tässä ohjeessa moottorityypin sijasta YKK-merkit ao. hammashihnan mukaan.
5369XS/5499XS: kampiakseli asemassa kello 5, vas. nokkaakseli (L) asemassa kello 3 ja oik. (R) asemassa kello 9. 5368XS/5408XS/5461XS/5542XS: kampiakseli asemassa kello 6, nokka-akselit asemassa kello 12.
2. Lukitse nokka-akselit pyörimisen suhteen
3. Löysää kiristimen pultti.
4. Pyöritä kiristintä myötäpäivään ja irroita hihna.
5. Irrota vanha kiristin.
6. Asenna uusi kiristin ja kiristä sen pultti käsitiukkuuteen. Kiristimen kiinteän nokan **on asetuttava** öljypumpun kotelon vastaavaan uraan (kiristimen liikkuvan osoittimen on oltava vesipumpun hihnapyörän takana). Kuusiokoloavaimen aukko **on asetettava** noin kello 7:n asentoon (kuva 1).
7. Asenna uusi hammashihna vastapäivään aloittaen kampiakselista. 



Kuva 1

8. Käännä kiristintä (kuusiokoloavaimella) vastapäivään (samalla pitäen pulattia paikallaan) kunnes kiristimen osoitin on pohjalevyn oikean reunan tasolla (ei tason yli). Katso kuva 2.

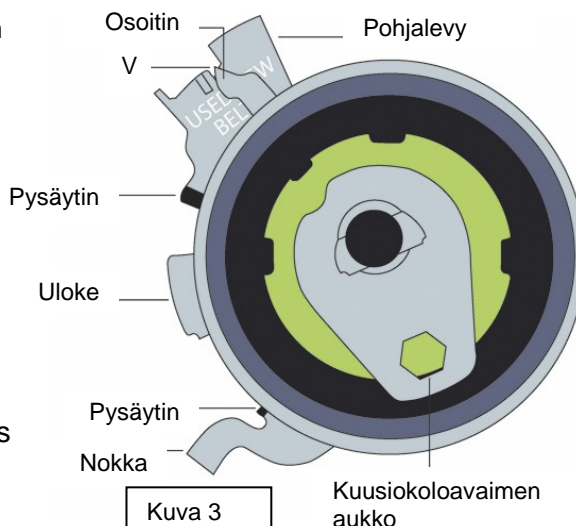


9. Tiukkaa kiristinpultti (noin 20 Nm).
10. Vapauta nokka-akseleiden lukitukset.
11. Pyöritä moottoria (käsin) 2 kierrosta kampiakselista kääntäen (jotta hihnan hampaat asettuvat uriinsa kunnolla sekä

hihnan kiristys-voiman jakautumiseksi tasaisesti) kunnes YKK-merkit ovat taas kohdillaan. Jos ne eivät ole kohdillaan, aloita uudestaan kohdasta 1.

12. Jos kiristimen osoitin ei ole linjassa V-kohdan kanssa (NEW-sijaintimerkki), lukitse nokka-akselit uudelleen.
13. Löysää kiristinpultti.

14. Säädä kiristin (samalla pitäen pulattia paikallaan) kunnes osoitin on linjassa V (NEW-sijaintimerkki). Tällöin kuusiokoloavaimen aukon on oltava asennossa noin kello



15. Tiukkaa kiristinpultti (noin 20 Nm).
16. Vapauta nokka-akseleiden lukitukset.
17. Pyöritä moottoria 2 kierrosta (kampiakselistä käsin) kunnes YKK-merkit ovat taas kohdillaan.

18. Tarkista kiristimen osoittimen paikka. Jos se on kohdallaan (kohta V), asenna muut irroitettut osat paikalleen. Jos osoitin ei ole kohdallaan, tee kohdat 13-18 uudelleen, kunnes osoitin on kohdassa V.

Huomio!

Kiristimen kääntäminen väärään suuntaan, kuusiokoloavaimen aukon väärä sijainti alussa tai moottorin pyörittämättä jättäminen (2 kierrosta) ennen ja jälkeen kiristykseen voi johtaa järjestelmän pettämiseen. Tämä aiheuttaa kiristimen ulokkeen osumisen pysäyttimeen, aiheuttaa iskumaisen äänen, vaurioittaa tai mahdollisesti jopa repii tämän osan rikki. Tämä vaurioitumistapa on erittäin yleinen ja se voidaan helposti tunnistaa kun tutkitaan kiristimen ulokkeen reunaa (kuva 4). Tästä johtuva väärä hihnan kireys voi puolestaan aiheuttaa hammashihnan repeytymisen.

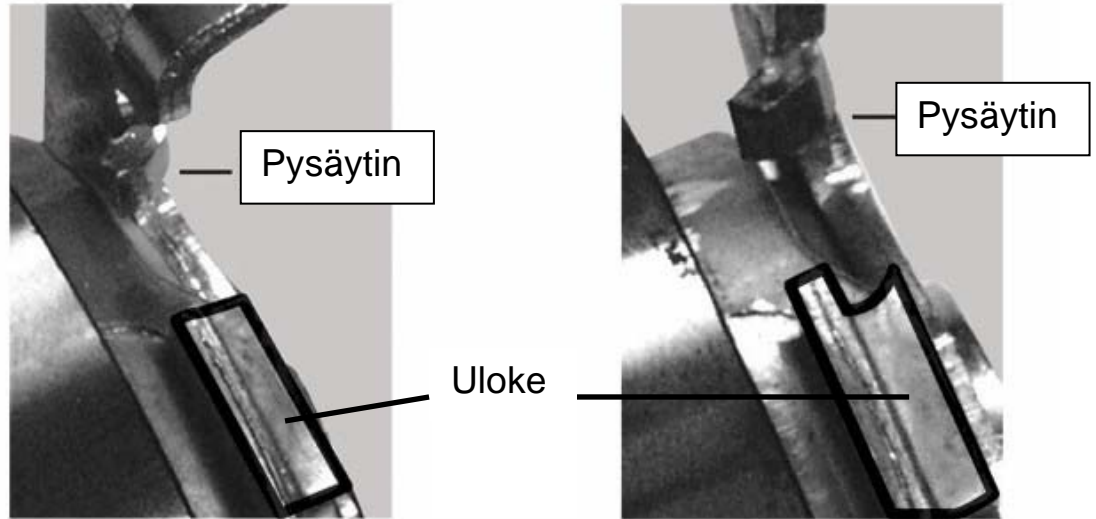


A Tenneco Company

www.gates.com/europe

001
28/02/2005

Technical Bulletin



”normaali”

”vaurioitunut”

Kuva 4